

Montageanvisning

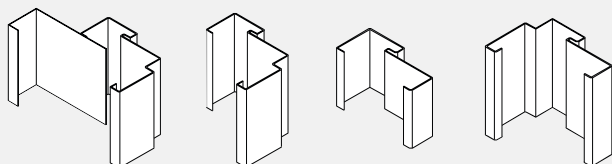
För ståldörrar (karm A, B, C och D)



Innan du börjar

Med rätt förberedelser och rätt verktyg går jobbet snabbt och smidigt.

KARM & LEVERANS



KARM A **KARM B** **KARM C** **KARM D**

Kontrollera först vilken karm som ingår i leveransen (finns angivet på ordererkännande och följesedel). När du kontrollerat att allt stämmer är det dags att börja med monteringen.

Läs igenom anvisningen noggrant innan du börjar.

Kontrollera din leverans så att följande innehåll finns med.

- ▶ Dörrblad och karm enligt följesedel
- ▶ Montagepåse

Vid Karm A:

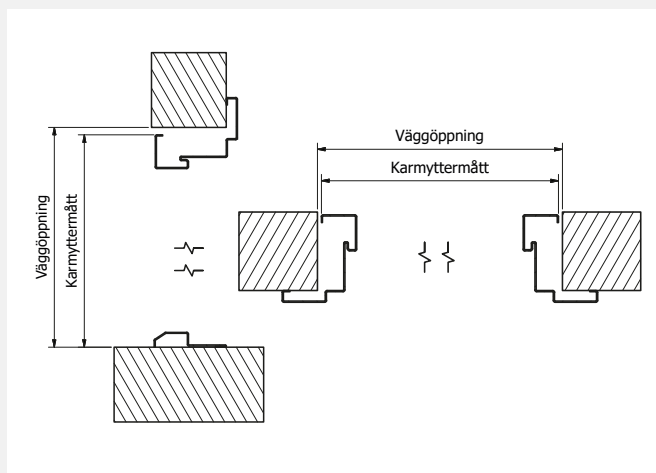
- ▶ Väggomfattning
 - ▶ 2 sidostycken
 - ▶ 1 överstycke

Innehåll i påse:

- ▶ Plastlock
- ▶ Monteringsanvisning

MÅTT & TOLERANSER

Kontrollera att du har rätt mått på din väggöppning. Se vår måttguide nedan.



Är det verkliga måttet större eller mindre än vad toleranserna i tabellen nedan tillåter, skall väggöppningen anpassas på ett sådant sätt att de brandskyddande egenskaperna ej påverkas.

Tolerans

Modul-mått	Väggöppning nominellt	Väggöppning max	Väggöppning min
B x H	B x H	B+14 x H+10	B0 x H-5
10 x 21	1000 x 2100	1014 x 2110	1000 x 2095

INFÄSTNING

Väggtyp	Skruv
Träregel	Betongskruv 7.5 x 70 mm
Betong, lättbetong & tegel	Betongskruv 7.5 x 70 mm Plugg 10 x 50 mm
Ståregel	Plåtskruv 6.3 x 38 mm

Tips! Köp till Hellbergs montagesats med skruv

DETTA BEHÖVER DU

- ▶ Infästningsmaterial anpassat till väggtyp
- ▶ Vattenpass
- ▶ Borrmaskin / skruvdragare
- ▶ Spårmejsel
- ▶ Sexkantnyckel, 12 mm (för hylsor)
- ▶ Drevning (obrännbar stenull)
- ▶ Fogmassa
- ▶ Fett för smörjning av gångjärn



1
Kontrollera väggöppningen. **Kontrollera att golvet är i våg**, om inte ska karmen höjas lika lägsta punkten.



2
Karmen är isolerad från fabrik som standard.



3
Sätt i och centrera karmen i öppningen och skruva ut hylsorna med en sexkantnyckel (12 mm). Dra inte hylsorna för hårt så att karmsidorna bågna. **Kontrollera att karmen är i våg och lod.**



4
Skruva fast karmen upp till och ned till på gångjärnssidan genom att dra fast skruv centrerad i karmhylsan (vid behov, förborra med lämplig dimension). **Kontrollera att karmen är i lod.**



5
Lägg en klick med fett på toppen av varje gångjärnstapp eller i gångjärnshonan.



6
Häng på dörrbladet på den monterade karmen.



7
Kontrollera att dörren går fritt i karmen. Spel i framkant, 3-4 mm (stängd dörr). Spel i överkant, 2 mm.



8
Vid behov kan dörrbladet justeras i sidled genom att spänna, alternativt släppa, på hylsorna



9
Borra hålen för infästningen på låssidan och skruva fast karmen. Montera karmen i resterande infästningshål.



10
Dreva med obrännbar stenull mellan karm och vägg.



11
Vid väggomfattning: Montera ihop väggomfattningen enligt separat instruktion och skruva fast med självborrande skruv i avsedda hål i karmdagern.



12
Sätt fast plastlocken för hålen.



13 Justera slutblecket. Kontrollera spanjoletten alt. kantreglarnas funktion och ingrepp i karm/tröskel.



14 Skruva fast tröskeln mot golvet



15 Vid säkerhetsdörr: Skruva ut spännskruvarna. Dra inte skruvarna så hårt att karmsidorna bågna eller vrider sig.



16 Vid rökgasklass och/eller ljudreduktion, foga mellan karm, eventuell väggomfattning och vägg, samt vid tröskeln. Ytterdörrar ska alltid fogas. Se även separat instruktion.

CHECKLISTA

- Karmen centrerad i väggöppning
- Karmen justerad i våg och lod
- Spel mellan karm och dörrblad enligt anvisning
- Alla karmhylsor är utskruvade och fixerade med skruv
- Karmen är drevad och tätad
- Fogning mellan karm och vägg är utförd
- Tröskeln är plant fixerad med stöd undertill
- Om dörren har tätningslist

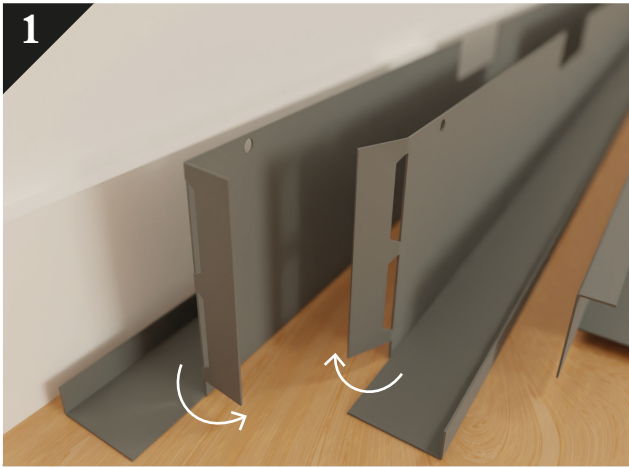
Dörrens klassning kräver korrekt utförd montering och beslagning.

Se monteringen

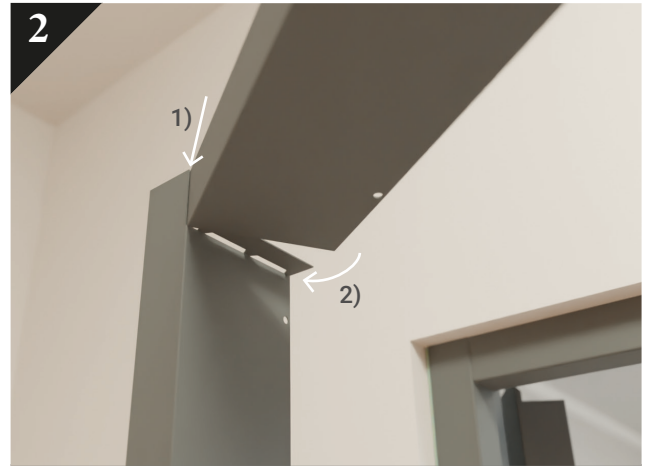
Använd QR-koden för att se en animerad film över hela monteringsinstruktionen.



Montage av väggomfattning



Börja med att på väggomfattningens sidostycken vika ner de övre flikarna med 90° så att de pekar inåt.



Sätt ihop sidostyckena med överstycket. 1) För in den yttre fliken på överstycket bakom sidostycket. 2) Vrid därefter överstycket på plats så att sidostyckets nedböjda flik överlappar överstycket.



Tryck in väggomfattningen i dörröppningen runt karmen.



Skruva fast väggomfattningen med medföljande skruv hålen i dagermåtten med hjälp av en skruvdragare med förlängd bitshållare. (Bilden visar en genomskäring)



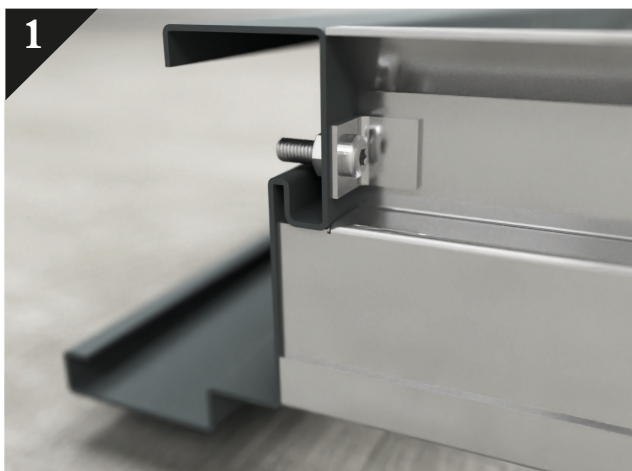
Skruva fast väggomfattningen genom alla hål i dagermåtten. Avsluta med att sätta fast karmpluggarna i hålen.

Se monteringen

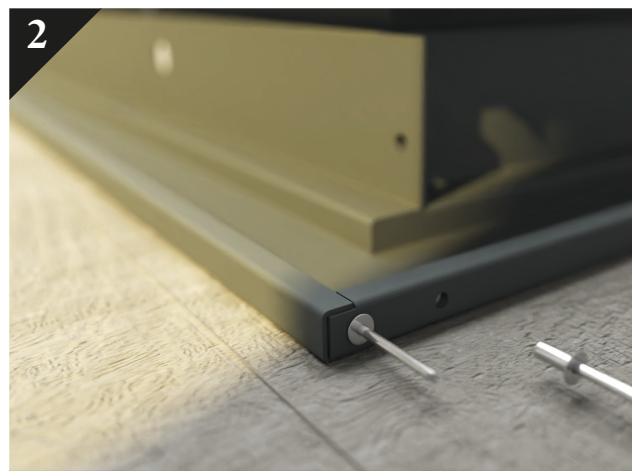
Använd QR-koden för att se en animerad film över montering av väggomfattning.



Montage av transportdelad karm



1
Sätt ihop sidostyckena mot tröskeln. Fäst sidostyckena i vardera ände med medföljande mutter och skruv. Skruva inte fast skruven så hårt att plåten böjnar.



2
Sätt överstycket på plats mellan sidostyckena. Fäst överstycket med två popnitar i vardera ände.
Vid karm C utgår popnitar.



3
Fäst även överstycket med två medföljande mutter och skruv i vardera ände. Skruva inte fast skruven så hårt att plåten böjnar.



4
Karmen är nu monterad och redo att installeras i dörröppningen.

*Typgodkännande eller CE-märkning gäller **inte** om produkten har modifierats.*

Vid förändringar av dörrens utförande kan Hellbergs ej garantera att produktens redovisade egenskaper bibehålls.

Se monteringen

Använd QR-koden för att se en animerad film över montage av transportdelad karm



Så här sköter du din ståldörr

Med några få enkla rengörings- och skötselråd kan du få din ståldörr att hålla ännu längre.

RENGÖRING



Rengöring av dörr och karm i färdigmålat alt. foliebelagt utförande görs med mildt rengöringsmedel och trasa.



Rostfria omålade dörrar samt sparkplåtar tvättas med ljummet vatten (ev tillsammans med såpa eller mild tvål). Tvättprodukter med slipmedel får ej användas. Tänk på att damm och sand kan verka som slipmedel.

SKÖTSELINSTRUKTION

Följande kontroller och service utföres cirka 2 ggr/år.

- 1 Se över karmens infästning i väggen.
- 2 Kontrollera att dörrbladet går fritt och att dörren går lätt att stänga. Vid behov kan dörrbladet justeras i höjdlid med insexskruven på gångjärnet. Återförslut med Loctite eller motsvarande.
- 3 Smörj vid behov gångjärnen genom smörjhålet på honan.
- 4 Kontrollera gångjärnets infästning. Efterdra vid behov.
- 5 Gör en översyn av låsets funktion.
- 6 Smörj vid behov fallkolvar på båda sidor av fallet.
- 7 Gör en översyn av dörrens beslagning i övrigt. Ta vid behov fram respektive beslagstillverkarens skötselinstruktion.
- 8 Kontrollera att tätningslister och ev. brandsvällister sitter fast och är oskadade. Byt vid behov och använd enbart godkända produkter från Hellbergs för bibehållen klassning.

VID PARDÖRR

Kontrollera spanjoletten alt. kantreglarnas funktion och ingrepp i karm/tröskel.

Om dörren har automatiska kantreglar och koordinator ska funktionen kontrolleras. Passivt dörrblad ska stängas först och därefter aktivt dörrblad.



Hellbergs Dörrar i Mellerud AB | +46 (0) 530-400 00
info@hellbergs.se | www.hellbergs.se