

Ventilasjonssystem type NORFO VA-B 150/300

BETJENINGSANVISNING

Plomberinger og dekkhetter på rørstusser på filterets overside må ikke fjernes før beredskap, da filteret vil bli ødelagt.

Håndsveiv for manuell drift betjenes av 2 personer.

NORMALVENTILASJON

Uteluft er ikke forurenset.

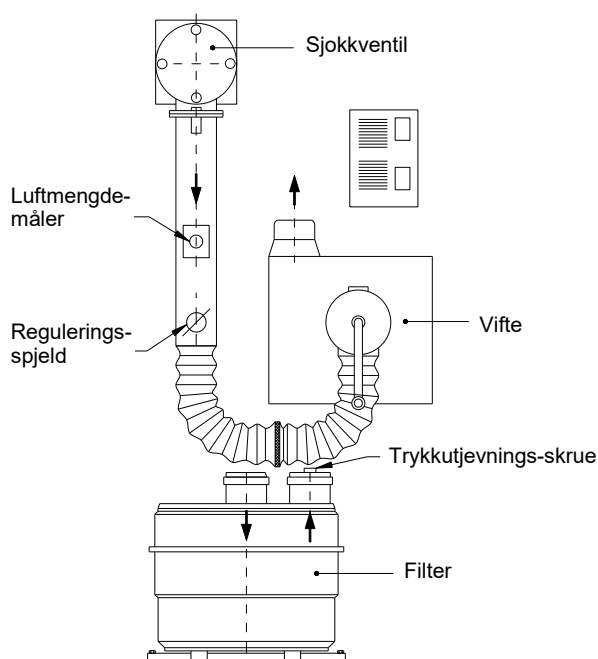
Fleksibel slange fra sjokkventil og fleksibel slange fra vifte er koblet sammen med hurtigkobling som vist nedenfor.

MOTORDRIFT

Start ventilator. Reguler luftmengden med reguleringsspjeldet slik at luftmengdemåleren viser normalventilasjon, 300 m³/h (blått merke). Sett deretter reguleringsspjeldet i helt åpen stilling, og utnytt ventilatorens fulle kapasitet.

MANUELL DRIFT

Åpne reguleringsspjeldet helt. Drei håndsveiven til luftmengdemåleren viser normalventilasjon, 300 m³/h (blått merke).



FILTERVENTILASJON

Uteluft er forurenset med radioaktive, kjemiske eller biologiske stridsmidler.

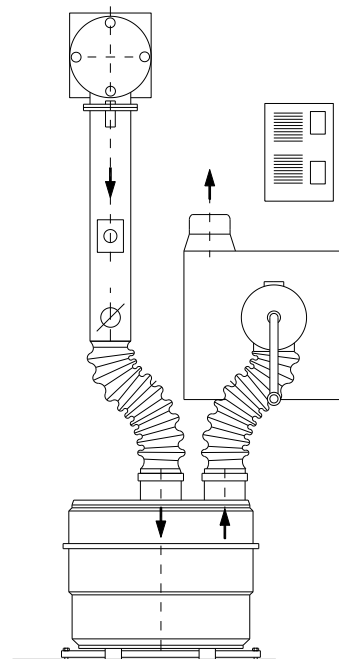
Åpne trykkutjevningsskrue, og fjern de plomberte hettene over filterets innløps- og utløpsstuss. Fleksibel slange fra sjokkventil kobles til innløpsstussen og fleksibel slange fra vifte kobles til utløpsstussen.

MOTORDRIFT

Start ventilator. Reguler luftmengden med reguleringsspjeldet slik at luftmengdemåleren viser filterventilasjon, 150 m³/h (rødt merke).

MANUELL DRIFT

Åpne reguleringsspjeldet helt. Drei håndsveiven til luftmengdemåleren viser filterventilasjon, 150 m³/h (rødt merke).



VEDLIKEHOLDSANVISNING

Kjør ventilatoren på normalventilasjon ca 30 minutter hvert år, og kontroller at ventilatoren går lett og vibrasjonsfritt.

Ventilatoren er vedlikeholdsfri, men oljelekkasje kan forekomme. Kontroller årlig oljestanden ved å skru ut pluggen i motorens front under sveiveakselen. Oljen skal stå opp til dette hull. Eventuelt etterfyll olje, SAE 30, gjennom påfyllingshullet på motorens overside. Levetid på filter er ca. 25 år, og bør etter det skiftes.

KONTROLLER ÅRLIG:

- At drenshull i sjokkventil er åpen
- At deksler på filterstusser er plomberet
- At bolter og slangeklemmer er tilskrudd
- Ventilasjonssystemets overflatebehandling
- Slangenes tilstand
- Prøvekjør systemet for normalventilasjon iht. betjeningsinstruks
- Oljenivå i motor

Ventilasjonssystem type NORFO VA-B 200/400

BETJENINGSANVISNING

Plomberinger og dekkhetter på rørstusser på filterets overside må ikke fjernes før beredskap, da filteret vil bli ødelagt.

Håndsveiv for manuell drift betjenes av 2 personer.

NORMALVENTILASJON

Uteluft er ikke forurenset.

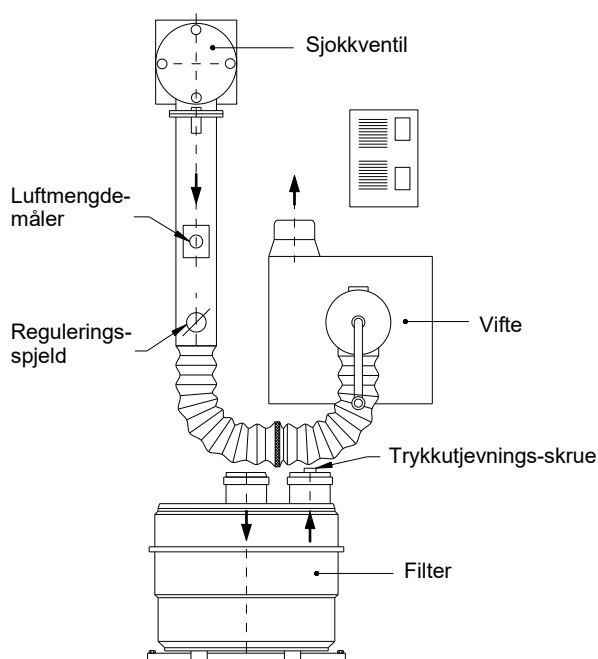
Fleksibel slange fra sjokkventil og fleksibel slange fra vifte er koblet sammen med hurtigkobling som vist nedenfor.

MOTORDRIFT

Start ventilator. Reguler luftmengden med regulerings-spjeldet slik at luftmengdemåleren viser normalventilasjon, 400 m³/h (blått merke). Sett deretter regulerings-spjeldet i helt åpen stilling, og utnytt ventilatorens fulle kapasitet.

MANUELL DRIFT

Åpne regulerings-spjeldet helt. Drei håndsveiven til luftmengdemåleren viser normalventilasjon, 400 m³/h (blått merke).



FILTERVENTILASJON

Uteluft er forurenset med radioaktive, kjemiske eller biologiske stridsmidler.

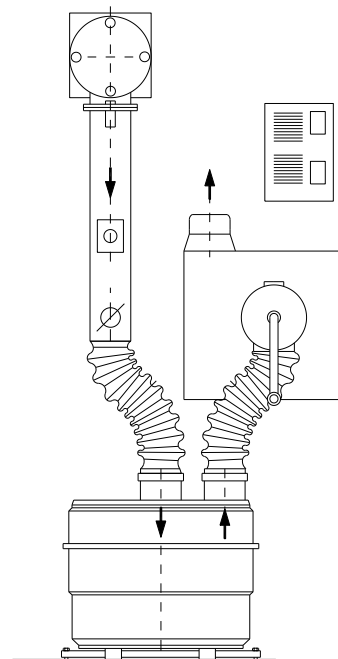
Åpne trykkutjevningsskrue, og fjern de plomberte hettene over filterets innløps- og utløpsstuss. Fleksibel slange fra sjokkventil kobles til innløpsstussen og fleksibel slange fra vifte kobles til utløpsstussen.

MOTORDRIFT

Start ventilator. Reguler luftmengden med regulerings-spjeldet slik at luftmengdemåleren viser filterventilasjon, 200 m³/h (rødt merke).

MANUELL DRIFT

Åpne regulerings-spjeldet helt. Drei håndsveiven til luftmengdemåleren viser filterventilasjon, 200 m³/h (rødt merke).



VEDLIKEHOLDSANVISNING

Kjør ventilatoren på normalventilasjon ca 30 minutter hvert år, og kontroller at ventilatoren går lett og vibrasjonsfritt.

Ventilatoren er vedlikeholdsfri, men oljelekkasje kan forekomme. Kontroller årlig oljestanden ved å skru ut pluggen i motorens front under sveiveakselen. Oljen skal stå opp til dette hull. Eventuelt etterfyll olje, SAE 30, gjennom påfyllingshullet på motorens overside. Levetid på filter er ca. 25 år, og bør etter det skiftes.

KONTROLLER ÅRLIG:

- At drenshull i sjokkventil er åpen
- At deksler på filterstusser er plomberet
- At bolter og slangeklemmer er tilskrudd
- Ventilasjonssystemets overflatebehandling
- Slangenes tilstand
- Prøvekjør systemet for normalventilasjon iht. betjeningsinstruks
- Oljenivå i motor

Ventilasjonssystem type NORFO VA-B

1 GENERELT

Ventilasjonssystemene består av følgende komponenter

- 1 stk ABC-filter
- 1 stk Vifte
- 1 stk Luftmengdemåleren med reguleringsventil
- 2 stk Fleksible slanger med hurtigkoblinger og slangeklemmer
- 2 stk Festejern for filter
- 4 stk Ekspansjonsbolter for feste av filter
- 4 stk Ekspansjonsbolter for feste av vifte
- 1 stk Betjeningsanvisning

Når aggregatet monteres til separate luftinntaksrør, leveres i tillegg:

- 1 stk. Sjokkventil med pakning.
- 4 stk Ekspansjonsbolter for feste av sjokkventil
- 4 stk Bolter for sammenkobling av sjokkventil og luftmengdemåleren

2. MONTERING

2.1 Aggregatene kan monteres til separate luftinntaksrør eller til stål fordelingsrør som er montert til felles sjokkventil for flere aggregater

2.2 Montering til separate luftinntaksrør:

Sjokkventilen monteres over luftinntaket i veggen med 4 stk ekspansjonsbolter.

Filteret plasseres på gulvet slik som vist på målskisse og festes med festebraketter og 4 stk slagankere, festebraketter og sekskantskruer M10.

Viften festes til vegg som vist på skisse med 4 stk slagankere

Luftmengdemåleren med reguleringspjeld monteres til sjokkventilen med bolter.

Slangene festes til hhv viften og luftmengdemåleren med slangeklemmer, og kobles sammen med hurtigkobling.

Betjeningsanvisningen festes på veggen over viften

2.3 Montering til felles stål fordelingsrør:

Ved montering til felles stål fordelingsrør, kobles luftmengdemåleren til fordelingsrøret.

Forøvrig blir monteringen som for montering til separate sjokkventiler.

2.4 Elektrisk montasje utføres av autorisert installatør

Motordata:

Alt. 1: 230 V - 3 fase, 1,1 amp., 0,33 HK og 2800 o/min.

Alt. 2: 400 V - 3 fase, 0,64 amp., 0,33 HK og 2800 o/min.

Alt. 3: Ved bruk av 16µF kondensator, 230 V - 1 fase, 1,65 amp., 0,25 HK og 2800 o/min.

Motoren er ved levering koblet i trekant for 230 V - 3 fase.

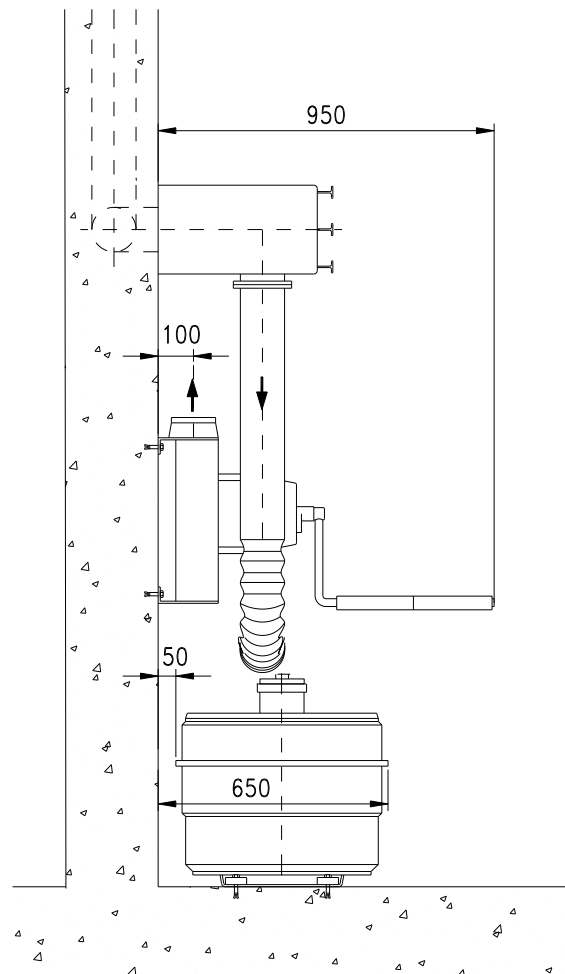
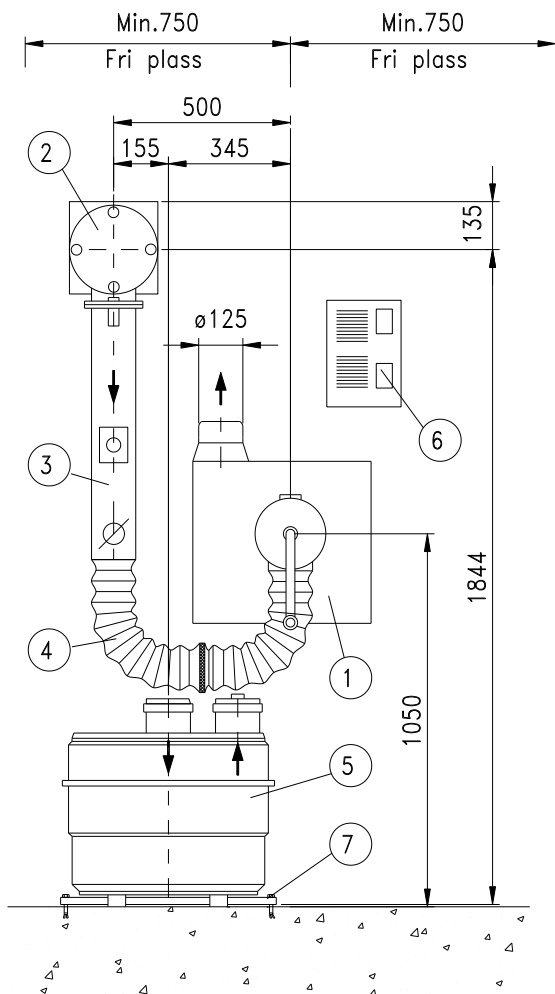
3. PRØVEKJØRING

Før prøvekjøring, kontroller at de fleksible slangene er koblet sammen som for normalventilasjon. Aggregatet prøvekjøres både med motordrift og manuelt.

NB! Plombene på filterets stusser skal ikke brytes før ved eventuell gassalarm under beredskap.

Ventilasjonssystem NORFO VA-B

Dimensjoner



1. Vifte med el. motor og sveiv
2. Sjøkkventil
3. Rør med luftmengdemåleren og strupespjeld
4. Fleksible slanger

5. ABC filter
6. Betjeningsinstruks
7. Festejern med ekspansjonsbolter

Ventilasjonssystem NORFO VA-B



Koblingshalvdel med klemme, 1, skal på slangen fra mengdemåler / strupeventil (mot senterstussen på filteret.)

Koblingshalvdelen uten klemme, 2, skal på slangen fra vifte (mot sides-tussen på filteret.)

Slangekoblingene kobles sammen. Hettene på filterstussene må IKKE fjernes (før evt. gassangrep)