

Bruksområde

NORFO GS gjennomføringer benyttes til å føre skjermet kabel inn i skjermet rom, skap eller kabinet.

Ved korrekt montering med krympestrømpe, vil gjennomføringen gi god gasstetthet.

Beskrivelse

NORFO GS består av en messingnippel med utvendige rørgjenger, og en flettet fortinnet kobberstrømpe koblet sammen med en pressring. Til enheten hører også bensetråd alternativt slangeklemmer og krympeslange.

Gjennomføringen monteres vanligvis i rommets ettpunkts inntaksplate, med strømmen på utsiden av skjermen. Se datablad på gjennomføringsplater. Som et tillegg leveres forlengelsesrør for gjennomføring i vegg.

Tekniske data

ND	D (mm)	Innv. dia. (mm)	Lengde A (mm)
1/2"	27	15	225
3/4"	34	19	225
1"	41	26	225
1 1/2"	57	39	260
2"	70	48	260

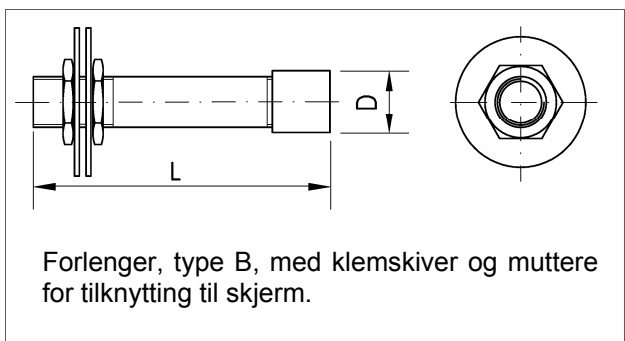
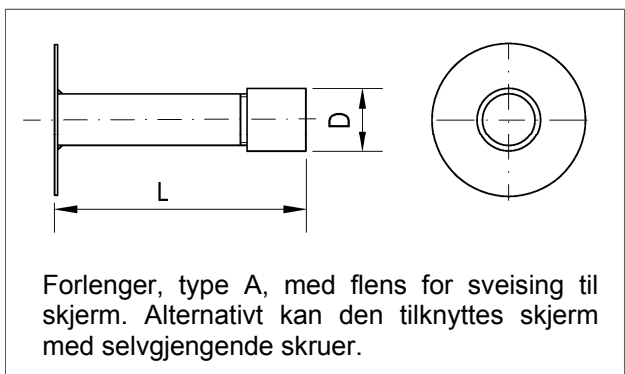
Lengde, L, for forlengere avhenger av veggtykkelse og må spesifiseres ved bestilling.

Skjermingseffekt

NORFO GS gir en demping på > 40 dB i frekvensområdet 10 kHz til 20 GHz.

Følgende test er utført ved Forsvarets EMC-laboratorium, iht. MIL STD-285:

Tilleggsutstyr



Forlengelsesrør vist ovenfor er beregnet for skjerm innvendig i skjermet rom. Forlengere for skjerm på utsiden av vegg kan også leveres.

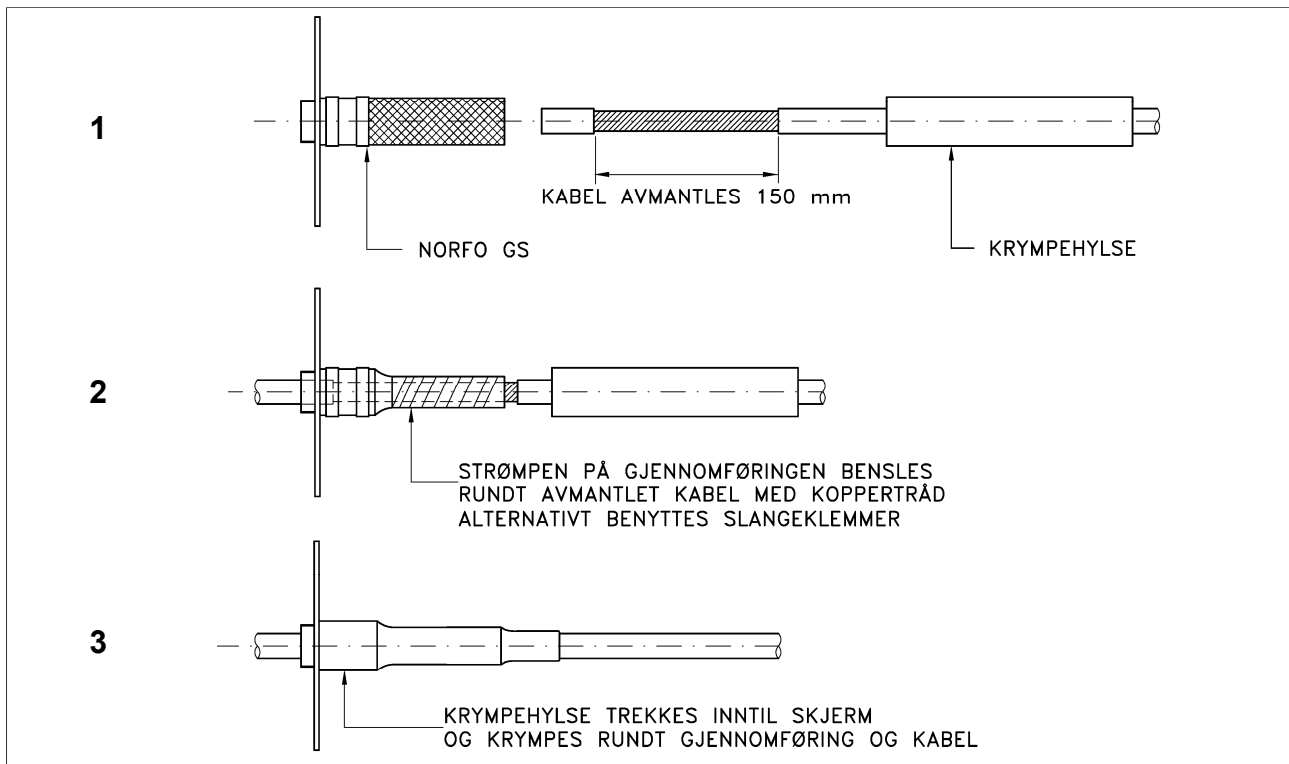
Forespørsler

Ved forespørsler og bestilling bes oppgitt følgende data:

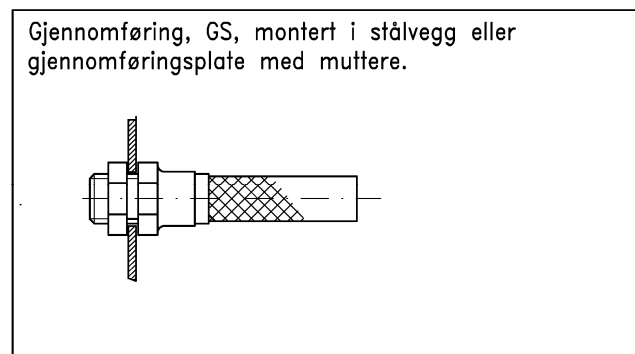
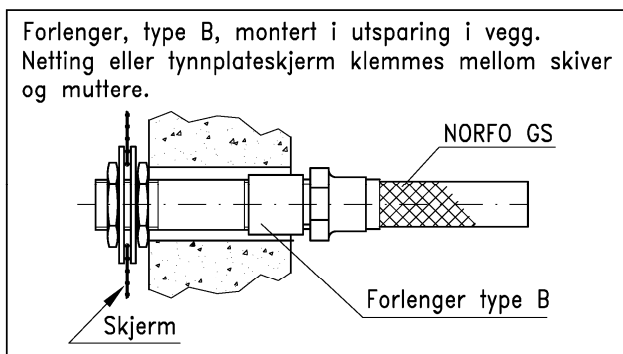
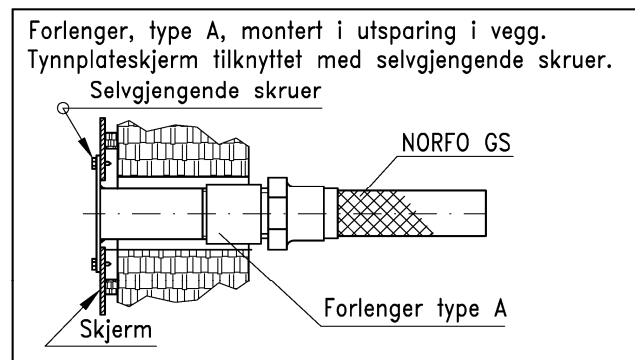
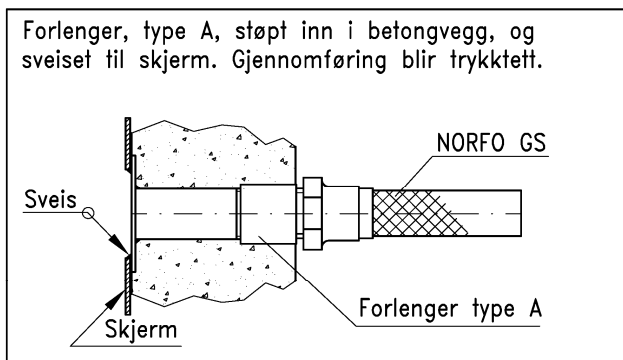
- Nominell diameter, ND
- Tilleggsutstyr: Type forlenger og lengde, L.

Eventuelt send skisse som viser veggtykkelse, veggtype skjermtype og plassering, samt kabeldimensjon, dempningsgrad, og frekvensområde.

Montering av kabelgjennomføring



Eksempler på tilknytning til skjerm



Kontinuerlig sveis mellom gjennomføring og skjerm gir det beste resultatet mht. skjermingsgrad, og forbindelsen vil ikke svekkes over tid som følge av korrosjon på kontaktflater.

Hvis gjennomføringen forbindes til skjermen med klemskiver/skruer, må skjermens kontaktflate være korrosjonsbeskyttet med et elektrisk ledende materiale, f.eks. galvanisering eller ledende maling. Kontaktflatene rengjøres med slipeduk før montering. Avhengig av ønsket skjermingsgrad, bør det vurderes å benytte elektrisk ledende pakning i forbindelsen, og/eller elektrisk ledende teip over skjøten.

Det tas forbehold om konstruksjonsendringer